

ИНА-Центр



Компания Процесс Консалтинг



СИБИРСКИЙ ЦЕНТР

ИНСТИТУТ ОЦЕНКИ

Москва, 13-14 ноября 2023

ФОНД
ПРЕЗИДЕНТСКИХ
ГРАНТОВ



ИНА-Центр



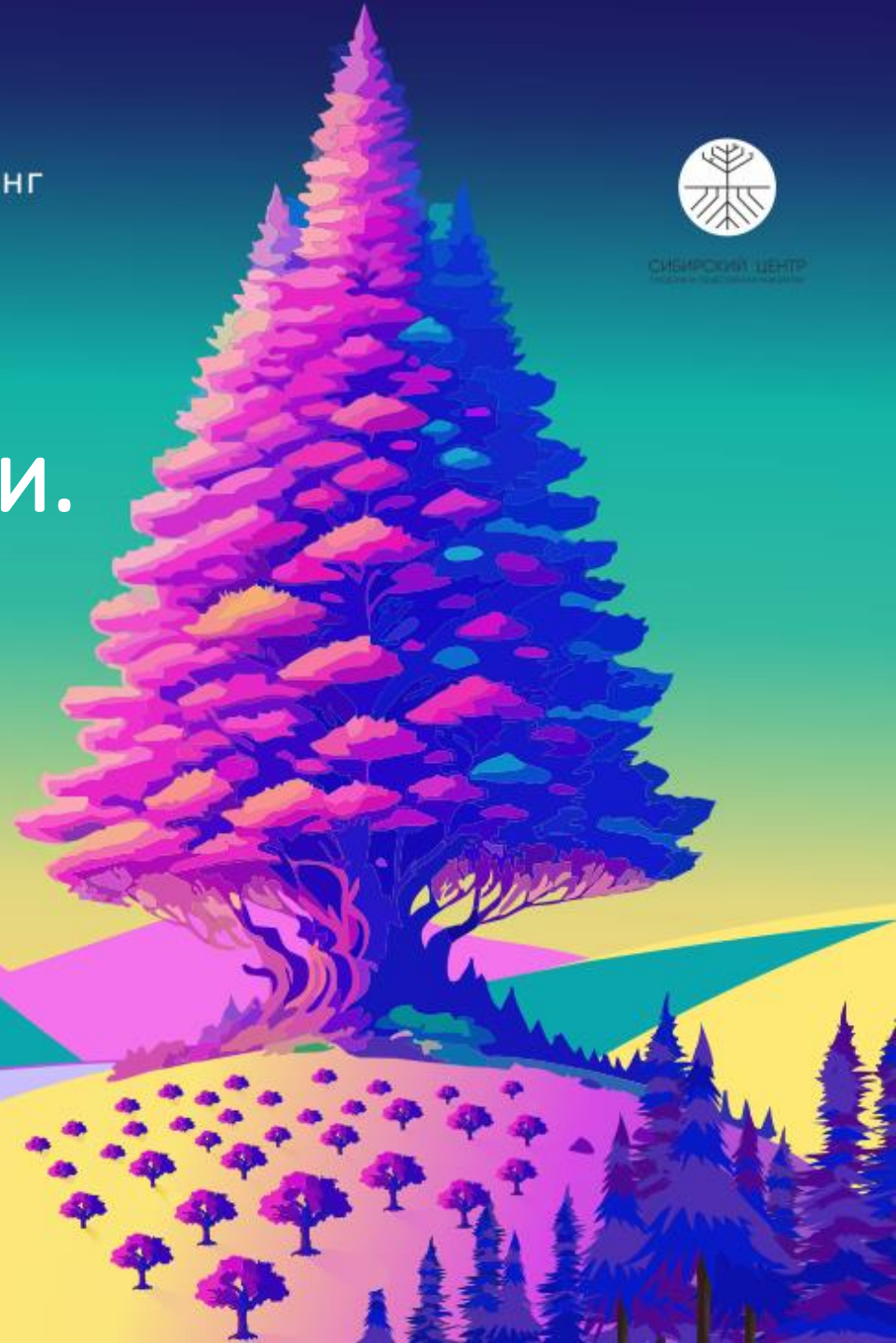
Компания Процесс Консалтинг



СИБИРСКИЙ ЦЕНТР

Сессия 6.1. Специализация в сфере оценки. Оценка программ развития местных сообществ.

ФОНД
ПРЕЗИДЕНТСКИХ
ГРАНТОВ



При использовании данной презентации либо ее фрагментов просьба указывать следующую ссылку:

Кузьмин А.И., Балакирев В.П. Специализация в сфере оценки: оценка программ развития местных сообществ и программ, ориентированных на детей [Электронный ресурс]. // ИнА-Центр. Проект «Формирование экосистемы обучения и просвещения в области оценки в социальной сфере». Материалы третьего Института оценки. 2023. URL: <https://info345.ru/tag/ekosistema-otsenki/> (дата обращения: 20.11.2023)

Дату обращения также можно указать фактическую - на момент обращения к данному электронному ресурсу.

Признаки местного сообщества

1. Население/общность людей (историческая, культурная, соседская и т. д.).
2. Место (территория) - иными словами, пространство в пределах определенных границ (географических, административных, экономических, информационных и т. д.).
3. Социальное взаимодействие (соседские отношения, общие правила и нормы поведения, общие властные структуры, общественные услуги, организации, взаимосвязь в производственной деятельности и т. д.).
4. Чувство сообщества/психологическая идентификация с сообществом (общность ценностей, чувство принадлежности, чувство сопричастности к событиям в сообществе, чувство ответственности перед сообществом и т.д.).

Развитие местного сообщества

«Это – создание ... отношений, основанных на взаимопомощи, ответственности за состояние своей малой родины, причем не только «по закону», но по внутреннему убеждению»

Овчинников, О. Г. (2020). Устойчивое развитие местного сообщества: возможности, проблемы и решения. Московский экономический журнал(10).

Что такое «развитие сообщества»?



Развитие сообщества – это долгосрочный процесс, основанный на ценностях, целью которого является устранение дисбаланса власти и осуществление перемен, основанных на социальной справедливости, равенстве и инклюзивности.

Этот процесс позволяет людям самоорганизоваться и действовать вместе, чтобы:

1. Определить свои потребности и устремления.
2. Участвовать в принятии решений, влияющих на их жизнь.
3. Улучшать качество своей жизни; жизни сообществ, в которых они живут; и обществ, частью которых они являются.

National Occupational Standards for Community Development (2009)

Развитие местного сообщества: движуха

Развивайте
соседские связи



Находите энтузиастов;
активных,
заинтересованных людей

Объединяйте людей
по интересам

Поддерживайте
людей в их
стремлении к
действию

Используйте местные
ресурсы

ABCD подход к развитию местных сообществ

(Asset based community development)



Подробнее про ABCD https://coady.stfx.ca/wp-content/uploads/pdfs/SEWA_ABCD_Manual.pdf

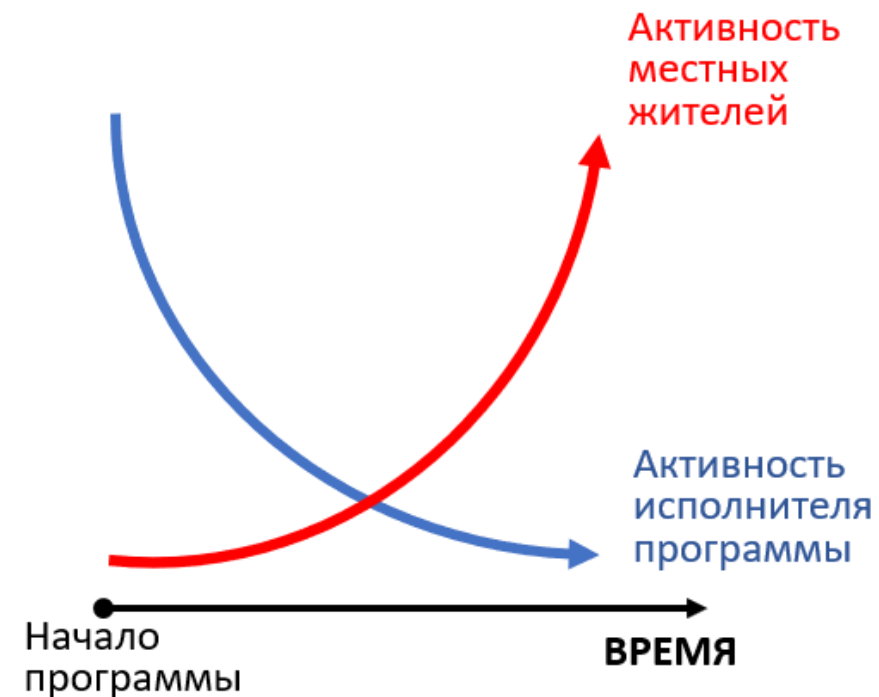
Как строится программа по развитию местного сообщества

(основные шаги, продолжительность 3-4 года)



- Знакомство с местом и жителями. Первичная «диагностика».
- Проведение стартового мероприятия.
- Выявление потенциальных активистов и сфер их интересов.
- Поддержка активистов. Обучение. Расширение сети их контактов. Демонстрация и передача социальных технологий.
- Поддержка местных инициатив с лидерами из числа местных жителей. Первые заметные результаты.
- Расширение круга вовлеченных и сочувствующих местных жителей и организаций. Бизнес, культура, образование, спорт, здравоохранение. Местная администрация.
- Институционализация местной инициативной группы.
- Диверсификация источников финансирования. Увеличение числа местных инициатив. Признание и авторитет в сообществе.
- Устойчивая деятельность, ориентированная на потребности местного сообщества, ведется членами сообщества с использованием местных и привлеченных со стороны ресурсов в партнерстве с широким кругом заинтересованных сторон.

- **Грантодатель** – организация, предоставляющая финансирование программы.
- **Исполнитель программы** – НКО, владеющая навыками развития местных сообществ.



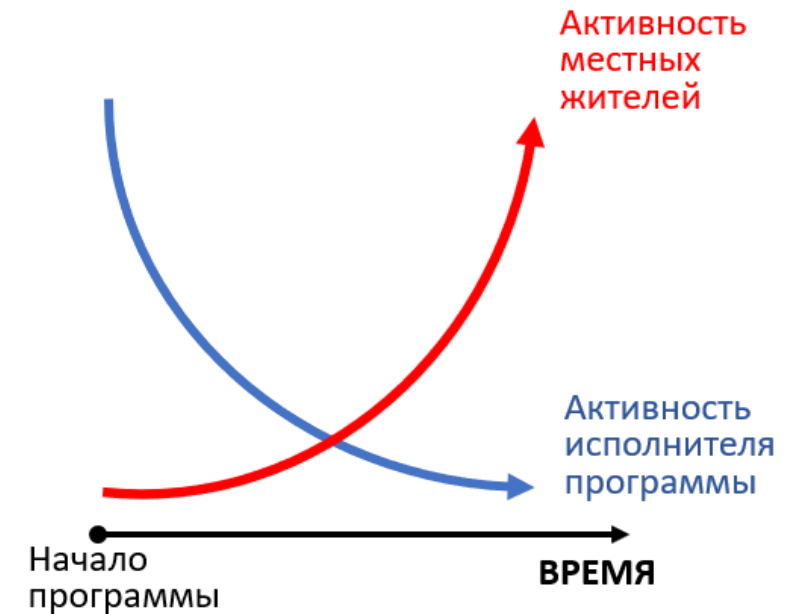
Как особенности программы развития местного сообщества могут повлиять на ее оценку (от постановки задачи до использования результатов)?
Кто? Что? Когда? Где? Почему?



Основные шаги, продолжительность 3-4 года

- Знакомство с местом и жителями. Первичная «диагностика».
- Проведение стартового мероприятия.
- Выявление потенциальных активистов и сфер их интересов.
- Поддержка активистов. Обучение. Расширение сети их контактов. Демонстрация и передача социальных технологий.
- Поддержка местных инициатив с лидерами из числа местных жителей. Первые заметные результаты.
- Расширение круга вовлеченных и сочувствующих местных жителей и организаций. Бизнес, культура, образование, спорт, здравоохранение. Местная администрация.
- Институционализация местной инициативной группы.
- Диверсификация источников финансирования. Увеличение числа местных инициатив. Признание и авторитет активистов в сообществе.
- Устойчивая деятельность, ориентированная на потребности местного сообщества, ведется членами сообщества с использованием местных и привлеченных со стороны ресурсов в партнерстве с широким кругом заинтересованных сторон.

- **Грантодатель** – организация, предоставляющая финансирование программы.
- **Исполнитель программы** – НКО, владеющая навыками развития местных сообществ.



10 характеристик правильного подхода к оценке проекта по развитию сообщества

1. Вовлекайте участников в процесс оценки.
2. Хорошо узнайте свою аудиторию.
3. Сосредоточьтесь на правильных целях и документируйте промежуточные результаты.
4. Некоторые результаты надо фиксировать как можно скорее.
5. Соберите надежную информацию об исходной ситуации.
6. Используйте развернутые описания.
7. Используйте графику.
8. Убедитесь в том, что по результатам оценки люди узнают что-то такое, чего они раньше не знали.
9. Открыто говорите о недостатках.
10. Делитесь результатами и обсуждайте их по ходу проекта.

Что может быть сложно при проведении оценки программ развития сообществ?

- Обеспечить значимое участие
- Определить и измерить результаты проекта
- Добиться, чтобы все голоса были услышаны
- Найти подходящие методы
- Обеспечить достоверность и надежность данных
- Показать причины и следствия
- Достичь консенсуса
- Продолжить оценку после завершения проекта

«При оценке программ развития сообществ
важно обращать внимание не только
результаты, но и качество процесса»

*Alattar, S. (2015) 'In evaluating community development, it is important to
consider the quality of the process as well as the outcomes'*

27 (!) принципов оценки комплексных инициатив в местных сообществах

- Привлечение практиков, членов сообщества, спонсоров и других заинтересованных сторон
- Роль специалиста по оценке
- Осуществление процесса оценки
- Вопросы власти и влияния
- Выявление и определение результатов
- Цепочки изменений (много уровней)
- Связь результатов с инициативой
- Использование
- Стандарты для специалистов по оценке

ИНА-Центр



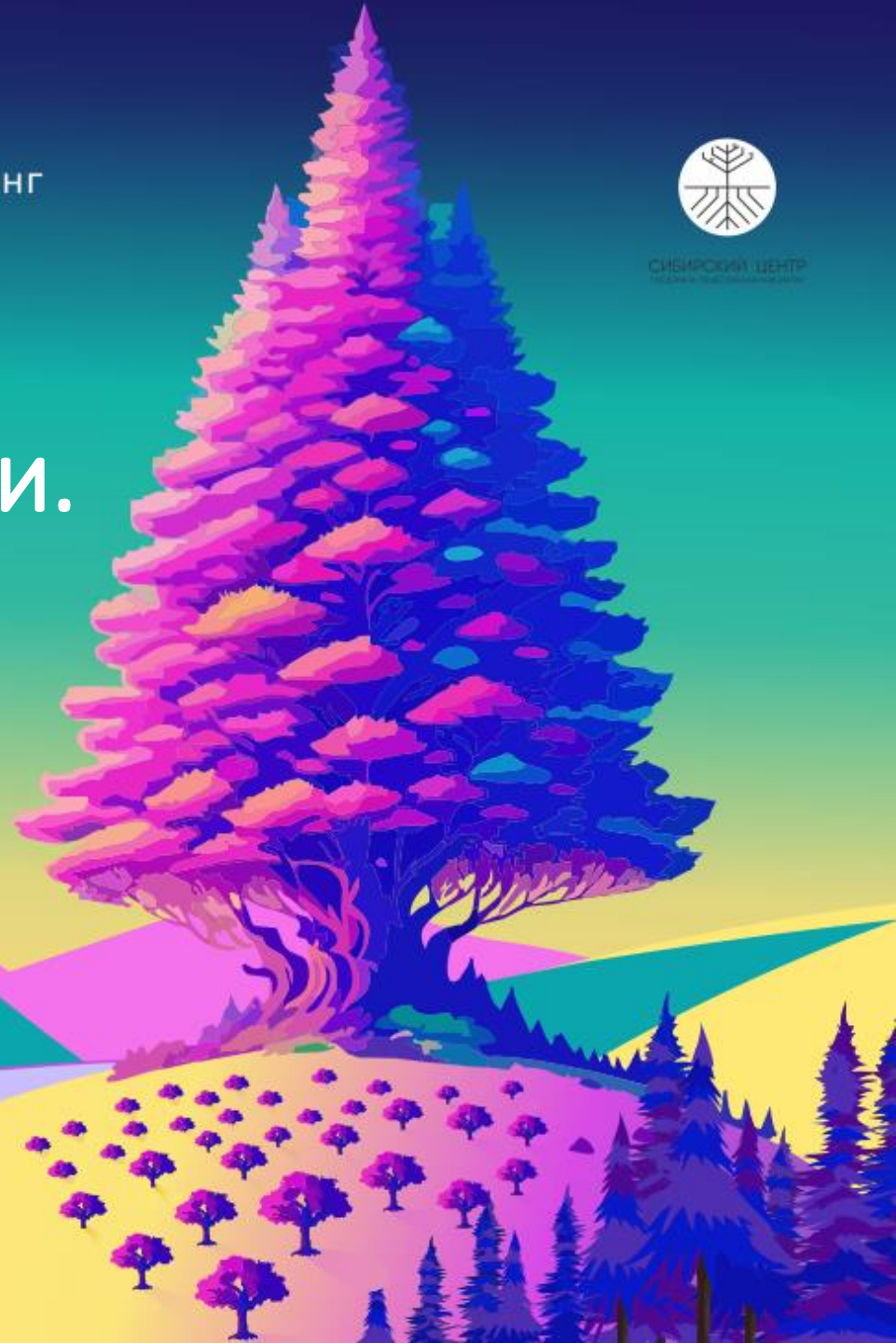
Компания Процесс Консалтинг



СИБИРСКИЙ ЦЕНТР

Сессия 6.2. Специализация в сфере оценки. Оценка программ, ориентированных на детей.

ФОНД
ПРЕЗИДЕНТСКИХ
ГРАНТОВ



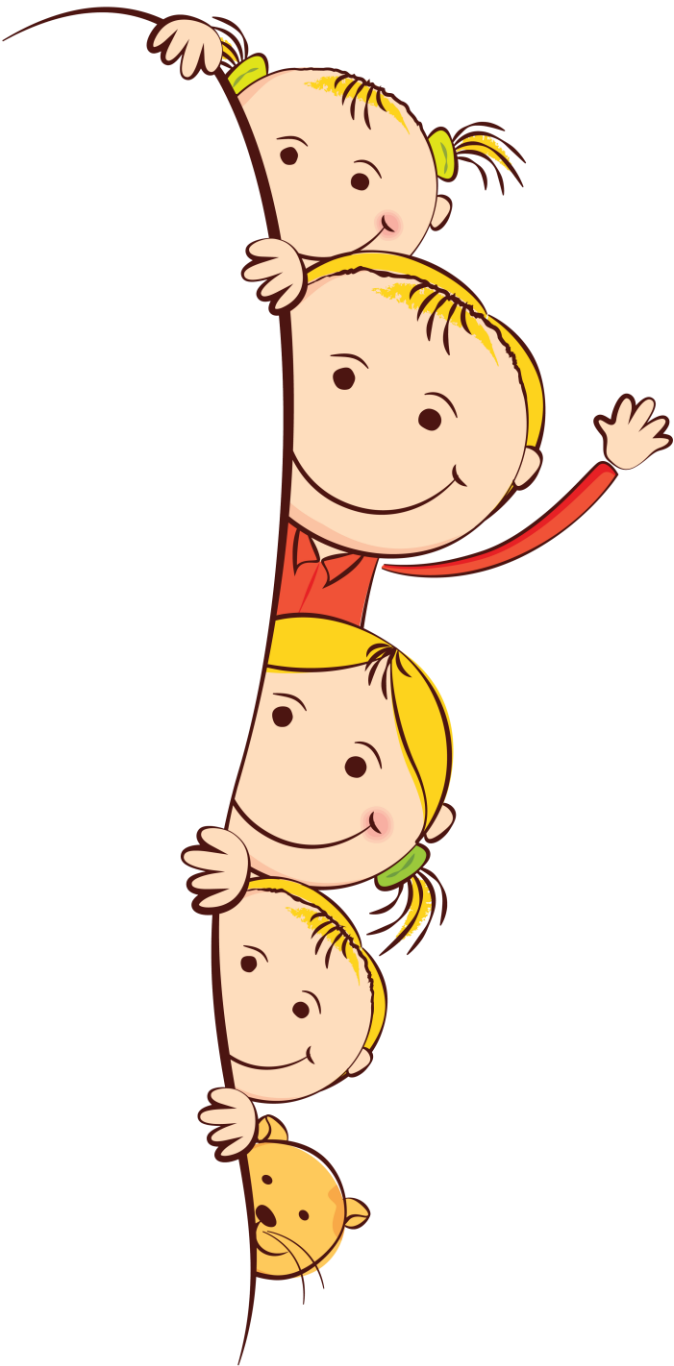
Evaluation and children

Theme type: [Cross-cutting themes](#)

Оценка воздействия программ и политик на детей сопряжена с целым рядом специфических проблем. Многие из них являются сложными и межсекторальными, их последствия часто являются долгосрочными, а дети особенно уязвимы для нанесения вреда.

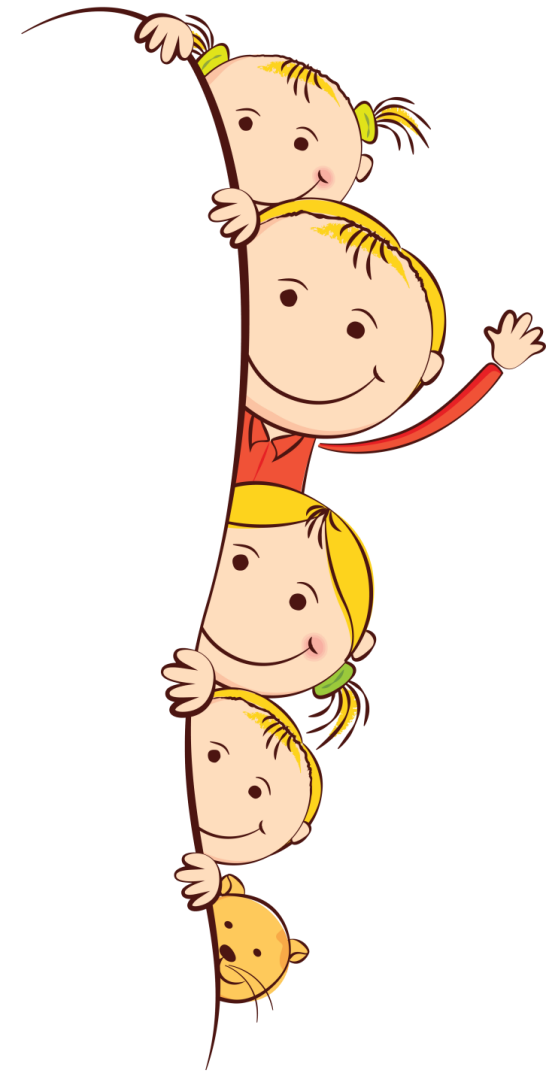


Дети как целевая группа: некоторые особенности (дополняйте...)



- Естественная динамика развития, постоянные изменения, стимулируемые и биологическим взрослением, и новым опытом.
- Неоднородная группа (возрастные периоды).
- Зависимость от взрослых, связь с ними.
- Зависимость от воздействия взрослых, ограниченность прав.
- Могут быть очень дисциплинированными и чувствовать, что нужно взрослым от них.
- Множество теорий развития (концепций), применяемых в разработке и реализации проектов.
- Самые существенные результаты воздействия могут проявляться только в будущем.
- Особенности речевого, интеллектуального, эмоционального развития. Разнообразие способов высказывания своего мнения.
- Процесс участия может быть интереснее достижения результатов
- Повышенно-эмоциональное восприятия жизненного контекста.

Как особенности детей могут повлиять на оценку программ и проектов в сфере детства (от постановки задачи до использования результатов)?
Кто? Что? Когда? Где? Почему?



- Естественная динамика развития, постоянные изменения, стимулируемые и биологическим взрослением, и новым опытом.
- Неоднородная группа (возрастные периоды).
- Зависимость от взрослых, связь с ними.
- Зависимость от воздействия взрослых, ограниченность прав.
- Могут быть очень дисциплинированными и чувствовать, что нужно взрослым от них.
- Множество теорий развития (концепций), применяемых в разработке и реализации проектов.
- Самые существенные результаты воздействия могут проявляться только в будущем.
- Особенности речевого, интеллектуального, эмоционального развития. Разнообразие способов высказывания своего мнения.
- Процесс участия может быть интереснее достижения результатов
- Повышенно-эмоциональное восприятие жизненного контекста.

ЭТИЧЕСКИЙ КОДЕКС

в области оценки социальных программ, проектов и услуг в сфере детства

Три основных принципа
практики обеспечения прав
ребенка:

- Participation («участие»)
- Protection («защита»)
- Provision («обеспечение»)

1. Ненанесение вреда – анализ меры «неизбежного вреда»
2. Конфиденциальность и ответственное обращение с информацией о ребенке
3. Добровольность участия в исследовании
4. Ориентация на субъект-субъектное взаимодействие
5. Безоценочная позиция взрослого в ситуации взаимодействия с ребенком



Особенности оценки программ и проектов в сфере детства

- Особое внимание - мотивированию детей к участию в оценке.
- Безопасность группы приоритет даже перед необходимостью собрать информацию.
- Ситуация самой оценки может оказывать критически сильное влияние на результаты оценки.
- Разделять результаты воздействия и результаты развития, влияние других факторов.
- Не использовать индивидуальные стандартизированные тесты в качестве единственного метода сбора данных о результатах программы.
- Учитывать возраст при разработке методологии, выборе инструментов сбора информации (малый шаг).
- Учитывать ценности и представление исполнителей о своей целевой группе, контролировать соответствие реальных и декларируемых проектных задач.
- Получать разрешения на сбор данных у опекунов. Искать прямой доступ к детям при сборе информации.
- Анализировать теорию изменений на реалистичность, глубину формирования цели, связи с теориями развития.
- Подбор методов сбора информации соответственно возрастному развитию.
- Триангуляция по источникам информации.