

ИНА-Центр



Компания Процесс Консалтинг



СИБИРСКИЙ ЦЕНТР

ИНСТИТУТ ОЦЕНКИ

Москва, 13-14 ноября 2023

ФОНД
ПРЕЗИДЕНТСКИХ
ГРАНТОВ



ИНА-Центр



Компания Процесс Консалтинг

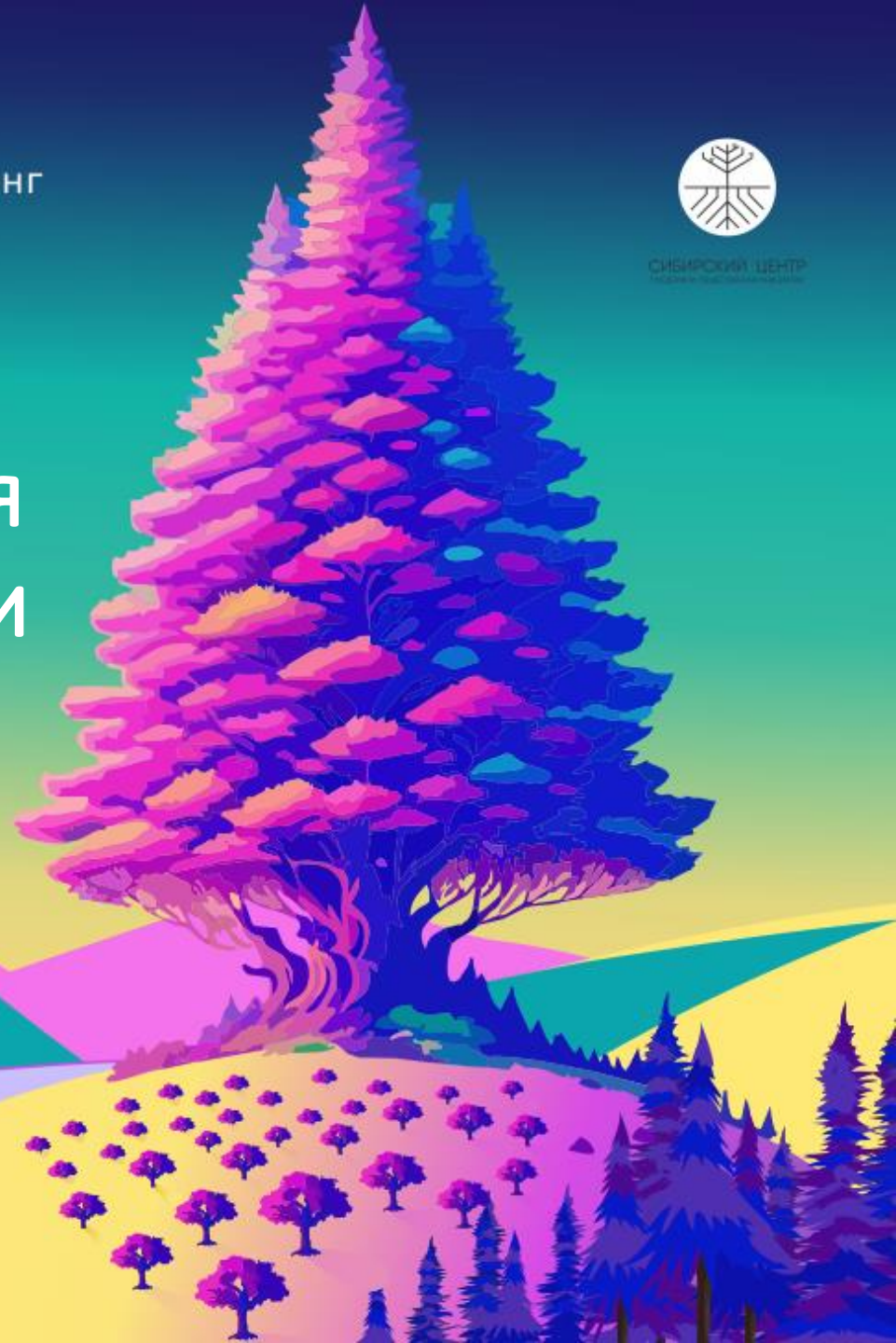


СИБИРСКИЙ ЦЕНТР

Сессия 4.

Использование научного знания в социальном проектировании и оценке программ

ФОНД
ПРЕЗИДЕНТСКИХ
ГРАНТОВ



При использовании данной презентации либо ее фрагментов просьба указывать следующую ссылку:

Балакирев В.П. Использование научного знания в социальном проектировании и оценке программ [Электронный ресурс]. // ИНА-Центр. Проект «Формирование экосистемы обучения и просвещения в области оценки в социальной сфере». Материалы третьего Института оценки. 2023. URL: <https://info345.ru/tag/ekosistema-otsenki/> (дата обращения: 20.11.2023)

Дату обращения также можно указать фактическую - на момент обращения к данному электронному ресурсу.

Пример 1. «Социальный капитал»

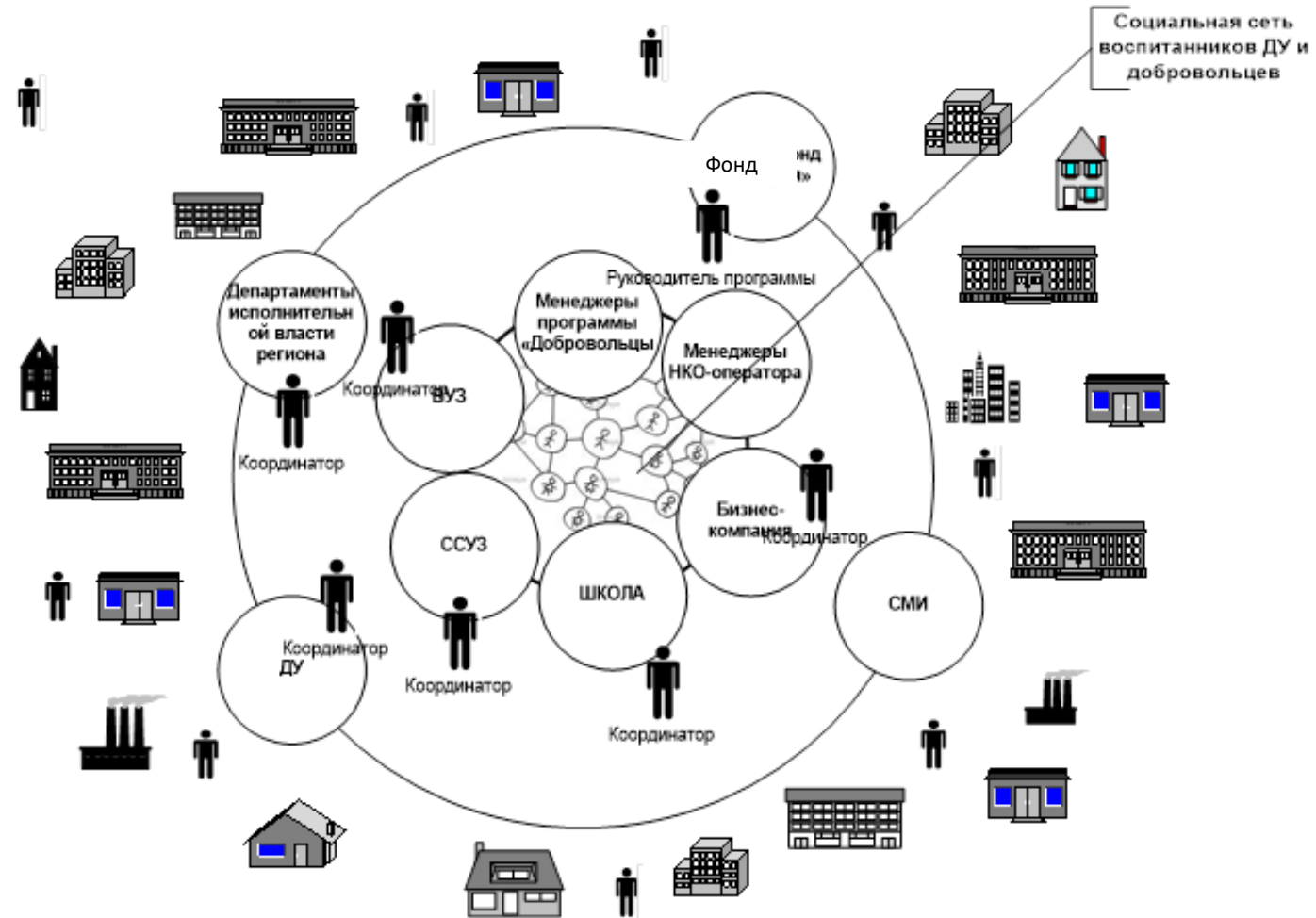
Программа «Добровольцы»



- Программа «Добровольцы» реализовывалась в течение 3 лет в трех регионах РФ.
- В программе создаётся долгосрочная модель помощи детям-сиротам на основе развития корпоративного и молодёжного добровольчества. Основная идея – предоставить возможность представителям местного сообщества, неравнодушным к судьбе детей-сирот, реализовать себя в качестве их добровольных помощников и наставников.
- Начинается этап тиражирования Программы в другие регионы РФ. Для того, чтобы тиражирование прошло успешно, необходимо учесть уроки 3-х летней реализации Программы, понять удалось ли достичь запланированных результатов.

Модель помощи (замысел)

- Основная цель – интеграция социальных сирот в общественную жизнь.
- Дети сироты испытывают "эксклюзивные барьеры», мешающие интеграции, – это препятствия, возникающие на пути успешной интеграции в социальные отношения.
- Основная причина – **отсутствие первичного социального капитала**, то есть социальных связей, которые устанавливаются между людьми, прежде всего, в местных сообществах*
- Местное сообщество должно **«выдавать» детям-сиротам первичный социальный капитал**. Своеобразный кредит доверия.



Фрагмент задания на проведение оценки



- В какой мере Программе удалось достичь поставленных целей?
- Каковы сильные и слабые стороны модели поддержки добровольческой деятельности для оказания помощи детям-сиротам, реализуемой в рамках Программы?

Как данные научных исследований могут пригодиться для проведения этой оценки?



Чем нам помогли данные научных исследований



- Обнаружили, что понятие «социальный капитал» трудно концептуализировать и операционализировать
- Узнали, что нет общепринятого определения; определения сильно привязаны к контексту и области знаний, в которых используются
- Увидели, что социальный капитал может рассматриваться как характеристика общества в целом ("под социальным капиталом мы понимаем способность общества или сообществ к самоорганизации и совместным действиям"), и как определенные возможности, предоставляемые членам этого общества.
- Предложили изменить формулировку цели программы: «Включение детей-сирот в социальные сети местных сообществ»
- Принятие новой цели помогло скорректировать систему мониторинга и оценки Программы, уточнить результаты и влияние Программы

Пример 2. «Международные стандарты»

Проект «Кризисный центр»



- Цель проекта – внести вклад в защиту жизни и профилактику аборт, а также предложить на регулярной основе практическую помощь, консультации и советы по ряду направлений (психологических, юридических, образовательных, социальных, связанных с питанием, здоровья) матерям (женщинам-мигрантам) и маленьким детям (возраст детей: до двух лет).
- Комплексные услуги по сопровождению женщин во время «кризисной беременности», женщин а также матерей, оказавшихся в трудной жизненной ситуации: снятие квартир-убежищ, оформление документов, представительство в судах, трудоустройство, психологические консультации и тренинги, подключение родственников, консультации врача, материальная помощь, обеспечение детским питанием, отправка на родину и т.п.

Один из вопросов задания



Соответствует ли проект национальным и международным стандартам?*

**В техническом задании не было указания, на какие стандарты нужно ориентироваться.*

** В ходе оценки выяснилось, что исполнители проекта не использовали какие-либо стандарты для организации своей работы и не были осведомлены о них.*

Какие данные научных исследований могут пригодиться для проведения этой оценки? Чем они могут помочь?



Что мы узнали



- Существует довольно много национальных и международных стандартов и руководств, связанных с помощью целевым группам проекта: женщины-мигранты, женщины, пострадавшие от домашнего насилия, ВИЧ+, одинокие матери с детьми, казавшиеся в трудной жизненной ситуации
- Стандарты руководства и методические пособия делятся на рамочные (широкие) и узкие, рассматривающие различные направления работы с определенными целевыми группами проекта.
- В стандартах перечисляются ценности, принципы и правила работы с целевыми группами

Чем нам помогли эти данные



- Сравнили стандарты, принятые на страновом и международном уровне и практику работы организации, выполнявшей проект
- Установили сходства и различия между стандартами и тем, как построена деятельность организации
- Сделали выводы относительно степени соответствия деятельности в проекте имеющимся стандартам

Задание 1. «Равное консультирование»



Программа «Женское здоровье»

Миссия Программы «Женское здоровье»: развитие поддерживающих пациентских сообществ для женщин.

Вся деятельность программы «Женское здоровье» в последние годы сосредоточена на развитии равного консультирования онкологических пациенток.

Равный консультант – это женщина, которая сама пережила все этапы онкологического заболевания и которая может и готова предоставить поддержку той женщине, которая только получила подобный диагноз.

Оценка технологии равного консультирования проводилась для того, чтобы получить основанные на эмпирических данных выводы о ее результативности, а также разработать стандарт оказания этой услуги.



Задание на проведение оценки (фрагмент)

1. Модель равного консультирования в онкологии и её обоснованность

Каковы основополагающие идеи и принципы равного консультирования онкологических пациентов? На решение каких задач и достижение каких результатов ориентируется технология равного консультирования в онкологии?

2. Подготовка и сопровождение равных консультантов

Как происходил отбор равных консультантов? Какова мотивация равных консультантов? Как проводилась подготовка равных консультантов? В какой мере равные консультанты нуждаются в дальнейшей профессиональной поддержке и профессиональном развитии?

3. Внедрение равного консультирования

Как было организовано внедрение равного консультирования онкологических пациентов в России? Какие факторы оказали влияние на внедрение равного консультирования?

4. Результаты равного консультирования

Каковы результаты равного консультирования для пациентов? В какой мере равное консультирование отвечает их потребностям? Каковы результаты равного консультирования для других заинтересованных сторон?

Какие данные научных исследований могут пригодиться для проведения этой оценки? Чем они могут помочь?



Что мы узнали



- Как и почему появилась практика равного консультирования в медицине, как представляются и понимаются его основополагающие идеи и принципы
- Нет однозначного понимания механизмов воздействия на онкопациентов, единой модели воздействия
- Эффекты равного консультирования для онкопациентов представлены в настоящее время в очень обобщённом виде
- Существуют различные мнения о результативности равного консультирования
- Что делают равные консультанты, и чего они делать не должны

Чем помогло это знание



- Уточнить, на чем надо фокусироваться в ходе оценки технологии равного консультирования
- Сформулировать результаты работы равных консультантов в онкологии
- Разработать анкету для онкопациентов-клиентов равных консультантов, которая помогла определить результаты воздействия этой практики и её влияние
- Уточнить, какими компетенциями должен обладать равный консультант в онкологии как «параспециалист»
- Определить возможные сценарии внедрения технологии и значимые факторы внедрения

Задание 2. «Профилактика наркомании: оценка ситуации»



Разработка программы предотвращения распространения наркомании среди молодёжи



- Руководством компании Заказчика принято решение о разработке и реализации долгосрочной программы, направленной на предотвращение распространения наркомании среди молодёжи в городах присутствия Компании.
- В соответствии с принципами реализации программ социальных инвестиций Компания планирует проведение исследования в указанных городах.
- Результаты исследования будут использованы при разработке общей концепции программы и её адаптации к особенностям каждого из городов.
- Общая задача исследования такова: хорошо разобраться в ситуации, чтобы затем разработать эффективную программу.

Вопросы задания (фрагмент)



- Какова ситуация с распространением, потреблением и отношением к употреблению наркотиков среди молодёжи в городах присутствия?
- Какие особенности ситуации в городах следует учитывать при планировании программы, направленной на предотвращение распространения наркомании среди молодёжи?
- Какова политика областных властей в сфере борьбы с наркоманией?

Какие данные научных исследований могут пригодиться для проведения этой оценки? Чем они могут помочь?



Что мы узнали



- Причины употребления наркотиков молодыми людьми и подростками.
- Особенности подросткового возраста, значимые в контексте риска формирования зависимости от ПАВ
- Специфику отечественных исследований наркотизма молодёжи.
- Субъективные представления российской молодёжи о наркотиках.
- Какие наркотические практики применяются российской молодёжью, включая представителей раннего подросткового возраста.
- Какие подходы к решению проблемы молодёжного наркотизма применяются или могут применяться. Какие модели социального контроля наркотизма существуют.
- Какие стратегии и технологии профилактически наркотизма среди молодёжи применяются.
- С какими трудностями сталкиваются исполнители профилактических программ

Чем нам помогли данные научных исследований



- Выбрали методы сбора информации и сформировали соответствующие инструменты
- Сделали развернутое описание ситуации, включающее не только наблюдаемые явления (например, данные статистики), но и скрытые её компоненты, такие как, например, противоречие между существующими подходами, динамика отношения молодёжи к наркотикам, взаимосвязь проблемы с особенностями подросткового возраста и т.п.
- Сделали обоснованный анализ «+» и «-» ряда решений, которые на тот момент обсуждались Заказчиком
- Обнаружили неочевидные возможности организаций, занимавшихся на тот момент профилактикой употребления наркотиков в городах присутствия компании

Задание 3. «Оценка работы психолога»



Центр психологической помощи семье



- Центр оказывает психологическую и педагогическую помощь семьям и детям, а также обучает помогающих специалистов.
- В настоящее время в Центре внедряется система управления взаимоотношениями с клиентами (CRM). Но необходимо разработать методы и инструменты оценки, которые бы позволяли получать результаты в формате, позволяющем использовать CRM-технологии для их обработки и анализа.
- По мнению руководителей Центра, система мониторинга и оценки должна помогать руководителям и специалистам совершенствовать свою работу, целенаправленно развивать организацию, помогать успешно конкурировать на рынке психолого-педагогических услуг, обоснованно отчитываться перед заинтересованными сторонами, а также содействовать развитию профессиональных услуг в регионе.

Какие данные научных исследований могут пригодиться для формирования системы оценки? Чем они могут помочь?



Чем нам помогли данные научных исследований



- Выяснили, что задача оценить результаты психотерапевтической работы на текущий момент не имеет однозначных решений
- Поняли, что существуют принципиально разные подходы к оценке результативности психотерапии: клинический подход, подход сравнения целей и результатов, подход на основе оценки качества психотерапевтических отношений
- Узнали, что существует устойчивая точка зрения: оценивать результаты психотерапии нельзя
- Нашли вариант методики оценки, который относительно популярен в психотерапевтической среде
- Предложить адекватный вариант этой методики как основы для построения системы мониторинга

Задание 4. «Система мониторинга и оценки»



Какая задача стояла перед Фондом



Фонд ориентирован на подростков группы риска.

Разработать систему мониторинга и оценки грантовой программы Фонда таким образом, чтобы:

- обосновать чёткие критерии выбора победителей, в том числе, перед учредителем,
- отслеживать достижения результатов проектов – победителей конкурса,
- отслеживать достижение результатов по основным направлениям деятельности Фонда.

Какие данные научных исследований могут пригодиться для решения такой задачи? Чем они могут помочь?



Чем нам помогли данные научных исследований



- Нашли актуальную, научно обоснованную концепцию развития детей и подростков, которая соответствовала представлениям Учредителя о предназначении Фонда и его грантовых конкурсов
- На основе этой концепции уточнили модель деятельности Фонда («теория» филантропии)
- Предложили соответствующие формулировки целей грантовой программы
- Разработали систему индикаторов целей грантовой программы
- Разработали инструменты сбора информации о значениях индикаторов

Для чего могут быть использованы данные научных исследований при проведении оценки (резюме)

- Уточнение определений понятий
- Реконструкция теории изменений
- Первоначальное осмысление ситуации и формирование «рамки» для её восприятия и понимания
- Определение «диагностических точек»
- Выбор методов и разработка инструментов сбора данных
- Получение оснований для сравнения
- Интерпретация полученных данных
- Формирование выводов и рекомендаций
- ... и т.д.

Данные исследований в оценке проектов: от науки к практике



- Использование данных научных исследований всегда происходит в контексте оценки с учетом задания.
- Следует стремиться к полноте изучения поставленных вопросов, для чего может быть полезно обращаться к свежим тематическим обзорам научной литературы.
- Использование данных научных исследований в оценке – это во многом перевод знания с языка науки на язык решения практических проектных задач.
- Данные научных исследований нужно рассматривать наряду с данными, собранными в ходе эмпирической оценки.
- Данные науки не следует абсолютизировать.
- Необходимо быть уверенным в качестве источников.